

# Om kvadratnotasjon og tidebønner

## Om sangstilen

Musikken i tidebønnene i dette heftet har sine forbilder fra gregoriansk sang, og mange av melodiene er også hentet direkte fra denne tradisjonen. I denne musikken er det teksten som er utgangspunkt for det rytmiske forløp. For moderne mennesker er det mest naturlig å bruke pulsen som utgangspunkt for musikalsk foredrag, men i gregoriansk sang er det tekstens egne rytmiske forhold som skal diktere musikkens tidsdimensjon.

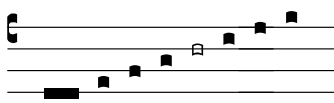
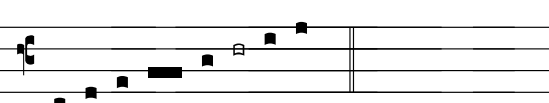
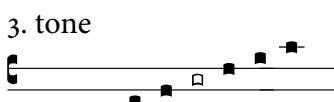
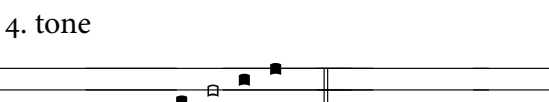


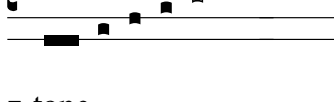
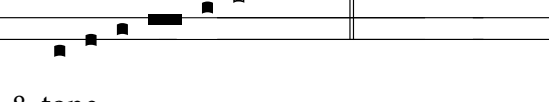
Det betyr at man må etterstrebe en fri, strømmende rytmikk i gregoriansk resitasjon, der tunge og lette stavelser synges med varierende lengde på tonene. (Et unntak er hymnene, som kan utføres med pulsbasert rytme). Styrken på de forskjellige tonene bør derimot være relativt jevn, i motsetning til i senere musikk, der man ofte markerer aksent med dynamikk.

Videre bør sangen være lettflytende og velartikulert, og i salmeresitasjonen alltid ha retning mot hovedaksenten i halvverset. Det er ikke lurt å gjøre for mye ut av komma, kolon etc. i teksten, dette kan bremse den flytende strømmen og øke muligheten for at sangen blir upresis og rotete.

En av de store fordelene med kvadratnotasjonen er at grupper med mange toner framtrer på papiret som en musikalsk enhet, og ikke som enkelttoner som er bundet sammen med en bue, slik vi er vant med fra moderne notasjon. Man skal derfor synges seg raskt og smidig gjennom gruppen, og til vanlig oppfatte siste tone i gruppen som den viktigste.

## Modalitet

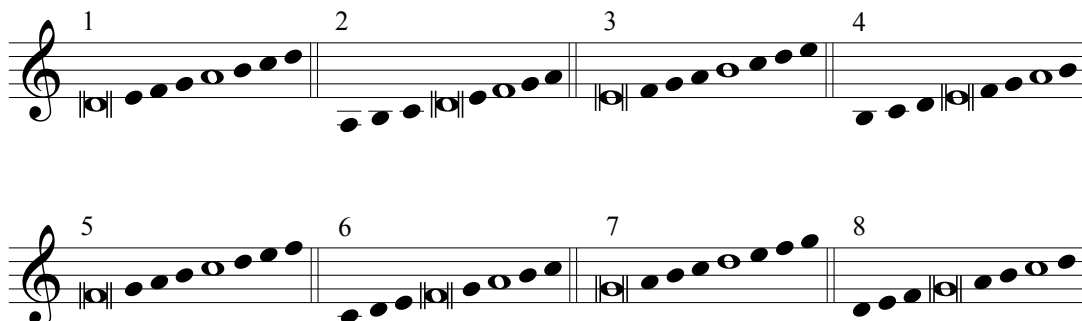
Før hver sang står det gjerne enten et tall eller henholdsvis «Do», «Re» eller «Mi». Dette sikter til den skala, eller bedre modus, som vedkommende sang tilhører. Skjematisk kan man sette opp middelalderens åttetonesystem på følgende måte. Tonerekka viser et gjennomsnitts omfang melodiene i vedkommende modus har, men omfanget varierer fra sang til sang, og kan være både større og mindre enn i skjemaet. Grunntonen er her gjort ekstra lang, og den viktigste bitonen, dominanten, er gjort hvit:

1. tone	2. tone
	
3. tone	4. tone
	
5. tone	6. tone
	
7. tone	8. tone
	

I tillegg har vi de tre såkalte «Ur-toneartene», som man antar tilhører et historisk stadium før åttetonesystemet. Disse har ingen dominant, derfor sirkler musikken rundt en og samme tone, med en viss struktur av hele og halve trinn over og under denne, slik:



Eller med moderne notasjon:



## Sang av bibelske salmer

Salmene fra Det gamle testamentet og flere av de andre sangene synges vanligvis som vekselsang mellom to halvkor. De to korene kan være forsamlingens kvinner og menn, eller man kan dele opp på andre måter. Disse gruppene synger annet hvert vers av salmene. Midt i verset, der det står en stjerne i teksten, tar man en avspenst pause, den såkalte meditasjonspausen, før man synger videre. Den andre gruppa tar så over og synger neste vers med en gang, etter en kort innpust. Pausene i sangen kommer altså ikke mellom de to gruppene, men midt i hver gruppes vers.

Kantor eller forsanger har ansvaret for å sette igang sangene. I hymner og antifoner starter forsangeren alene, og de andre kommer inn etter stjernen i antifonteksten. Første halvvers av salmen synges også av en forsanger ( gjerne en annen enn han/hun som intonerte antifonen), før resten av denne forsangerens halvkor kommer inn fra 2. halvvers. Selv om det er korgrupper som leder an i resitasjonen, bør en alltid prøve å få forsamlingen med, og gi enkel opplæring i hvordan tekst og toner skal kombineres.

Salmeantifonene synges normalt før og etter selve salmen. Den kan også synges mellom avsnittene i salmeteksten.

## Om notasjonen

Kvadratskriften noteres på fire notelinjer. Man bruker to nøkler, C-nøkkel og F-nøkkel:



På de fire linjene brukes følgende notesymboler:



- 1 *Punctum*: Den kvadratiske punctum er den neumen som oftest brukes når en tekststavelse skal ha en enkelt note. Den rombformede varianten utføres lettere enn den kvadratiske. Denne forekommer bare i kombinasjon med andre noter.
- 2 *Virga*: En enkelttoneneume med større vekt (lengde). Denne forekommer bare i kombinasjon med andre noter i dette heftet.
- 3 *Gjentakelse* («reperkusjon») av *punctum*: Man synger de to tonene etter hverandre med et kort opphold uten aksent på den andre tonen.

- 4 *Pes*: To toner i bevegelse oppover.
- 5 *Pes initio debilis*: Den første tonen er svak og leder over til den andre.
- 6 *Quilisma-pes*: Den første «skrukkete» tonen utføres raskt og lett. Den foregående tonen utføres alltid tilsvarende lengre.
- 7 *Ikke-flytende pes*. Den første glir videre, mens den andre bremser opp.
- 8 *Clivis*: To toner i bevegelse nedover.
- 9 *Climacus*: Tre eller flere toner i bevegelse nedover.
- 10 *Torculus*: Tre toner der den midterste er høyere enn de to andre. En ikke-flytende torculus kan angis ved større avstand mellom notene
- 11 *Torculus initio debilis*: En torculus der den første tonen er svak og leder over til den andre.
- 12 *Augmentativ og diminutiv likvesens*: Disse symbolene peker på et fonetisk fenomen i teksten, en konsonant, diftong eller noe annet, som skal framheves i sangen. I den augmentative likvesensen fremheves den aktuelle lyden innenfor den tonehøyden hovedtonen har, mens i den diminutive får den aktuelle lyden sin egne tonehøyde.

For å vise sangenes struktur og å gi impulser til når det er naturlig å puste, er melodiene forsynt med forskjellige skilletegn i form av vertikale streker.

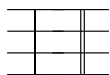


Kvartstreken angir en kort, aktiv innpust, som ikke skal bryte den musikalske sammenhengen nevneverdig.

(I dette heftet bruker vi dobbelt kvartstrek til å angi hvilke toner i resitasjonsformlene som vanligvis er bærere av språklig aksent, ved å sette den før disse tonene i salmetoneskjemaet.)



Halvstreken viser til en lengre pause i sangen, der musikken faller mer til ro før den går videre.



Helstreken markerer inndeling av sangens hovedavsnitt, og dobbelstreken brukes til slutt i sangen, eller når man skal veksle mellom for eksempel forsanger og alle.



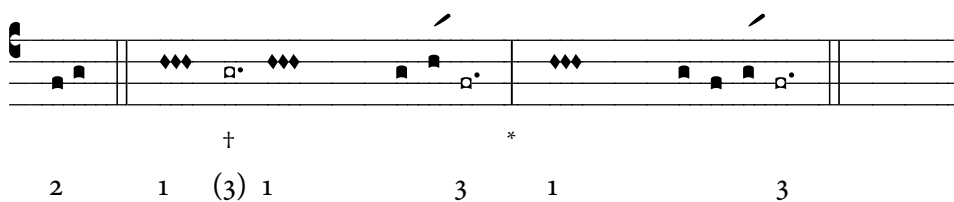
Til slutt på hver linje står et lite notesymbol uten tekst under. Denne kalles custos, og angir tonehøyden til første tone på neste linje.



Det brukes ett løst fortegn i denne notasjonen, nemlig b for h.

## Salmetonene

Salmetonene er satt opp som skjema:



- 1 *Resitasjonstonen* er den viktigste tonehøyden i salmetonen. Denne kan bære få eller mange tekststavelser, alt etter hvor langt halvverset er.
  - 2 *Initium*, de to tonene som ofte står før en første dobbelstrek i salmetonen, brukes som en overgang fra antifonen til salmeresitasjonen, altså vanligst som begynnelsen på første salmevers. (Noen ganger er dette verset så kort at en ikke har nok stavelser til at initium kan brukes, og da begynner en rett på resitasjonstonen, eller noen ganger rett på formeltonene.) Hvis man velger å synge antifonen flere ganger enn før og etter salmen, brukes initium etter hver antifon. Noen ganger mangler initium, for eksempel Salme 150 i ottesangen.
  - 3 *Forlengede eller hvite formeltoner* kan bære flere enn en stavelse.  
*Hvite formeltoner* kan utelates hvis det ikke er stavelser nok til at alle formeltonene kommer i bruk.
- (3) *Fleksa* er angitt med en hvit formeltone midt i resitasjonstonen i første halvvers, og den viser til at man skal gjøre en ekstra melodisk bøyning nedover etter første tredjedel, i tilfeller der salmeverset naturlig deles i tre istedenfor i to deler. Man går da ned på den hvite formeltonen midt i den første resitasjonstonen, (tonehøyden som er markert i salmetonen,) etter den siste betonte stavelsen i tekstlinjen (nedgangen er alltid markert med en skråstrek). Så tar man en kort, aktiv innpust før man umiddelbart synger videre og fullfører andre linje.

## Tekstmarkering

Salmetekstene er satt opp slik at første halvvers begynner helt ute i venstre marg og ender med en stjerne. Andre halvvers begynner med et innrykk. Hvis det er fleksa, begynner andre del av første halvvers også med et innrykk, etter fleksategnet. Hvis andre halvvers er så langt at det ikke er plass til hele halvverset på en linje, begynner begge linjene med et innrykk.

*Skråstreken (/)* i teksten angir alltid når man skal forlate resitasjonstonen, enten det er ved fleksa, i første halvvers eller i andre halvvers.

*En prikk (·)* i teksten tilsvarende den andre dobbelte kvartstrek i salmetoner med to aksenter (som i Salme 63, s. 7, og Salme 23, s. 30). Hvis det ikke er prikker i teksten, synger man rett gjennom formelen og samler opp eventuelle ekstra stavelser på siste formeltone.

## Sang av bønner og lesninger

Flere steder blir det oppgitt lesetoner, slik at bønner og tekstlesninger kan synges. Her velger man hvilke bøyninger og vendinger som passer til de forskjellige setningene og setningsdelene. Pass på at aksentene til slutt i hver setning/setningsdel faller sammen med aksenttonene i formlene, altså med de tonene som etterfølger en kvartstrek. Det er mange måter å utføre disse lesningene/bønnene på, og rik mulighet for individuell variasjon og improvisasjon.

## Forkortelser

**L** Leder eller leser. Den som leder gudstjenesten eller leser bønner, velsignelser, lesninger o.l., en prest eller en lek person.

**F** Forsanger

**P** Prest

**A** Alle

## Stjernen

Denne kan ha flere betydninger, alt etter hvilken sammenheng den opptrer i:

- 1 Stjernen i teksten markerer hvor første halvvers slutter, og tilsvarer helstreken midt i salmetonen.
- 2 I hymner og antifoner markerer stjernen det stedet der alle tar over etter at en forsanger har sunget første del av sangen alene.

## Tilleggstejn

Vi bruker dette tilleggstejnnet for å angi rytmiske modifikasjoner:



*Liggende strek over en note:* Tonen forlenges litt, for å fremheve et viktig ord eller en melodisk viktig tone, eller for å angi en oppbremsing på lett stavelse. En slik oppbremsing kan også angis med en kvartstrek. Tonen skal bare forlenges litt, og aldri så mye som fordobles.

*Henrik Ødegaard*